

# ESCUELA Y ESCOLARIZACIÓN EN EL FRANQUISMO 1945-1970

*Reyes Berrueto Albéniz y Fco. Javier Ema Fernández*

**RESUMEN:** Esta comunicación tiene como objetivo presentar los primeros datos y conclusiones relativos al desarrollo de la enseñanza primaria en Navarra durante el franquismo. El período estudiado está dotado de una cierta homogeneidad educativa -abarca el comprendido entre la Ley de Enseñanza Primaria de 1945 y la Ley General de Educación de 1970-, si bien ofrece una mayor diversidad en el plano político y social.

Nuestro objetivo es el estudio global del período y en estos momentos ofrecemos los datos estadísticos básicos sobre escuelas, escolarización, absentismo escolar y resultados escolares. A pesar de que el mero estudio cuantitativo nos permite unas primeras conclusiones, inscribirlos correctamente en la política educativa que los originó y en el contexto político en el que se desarrollaron los dotará de todo su sentido.

**ABSTRACT:** The goal of the following is to present the first facts and conclusions related to the development of elementary school in Navarra during Franco's time. The homogeneous educative period- it goes from the Elementary School Act of 1945 to General Act of Education of 1970-, is not so homogeneous at a political and social level.

The goal of this paper is the global study of the period. We provide basic statistical facts on schools, schooling, school absenteeism and school results. In spite of the quantitative study, which allows us to get to a first conclusions, it will help to fully understand the statistical facts to set them in the political context that generated.

**PALABRAS CLAVE:** Navarra - Escuela - Escolarización - Franquismo.

## **Introducción**

El tema objeto de la presente comunicación viene referido al desarrollo de la Enseñanza Primaria en Navarra durante el período que va de 1945 a 1970<sup>1</sup>. Aunque el trabajo que abordamos se centra cronológicamente en un período amplio de nuestra historia reciente, como es el franquismo, es necesario, sin embargo, que

---

<sup>1</sup> El presente trabajo forma de una investigación más amplia que se viene desarrollando en la Universidad Pública de Navarra dentro del Proyecto de Investigación *Historia de la Educación en Navarra 1838-1990*, financiado por el Departamento de Educación y Cultura del Gobierno de Navarra.

precisemos previamente los límites establecidos. Estos son de tres tipos: cronológicos, geográficos y temáticos.

En primer lugar, la limitación cronológica inicial la hemos establecido en 1945, año en que se aprueba la Ley de 17 de julio de 1945, sobre Enseñanza Primaria<sup>2</sup>. El límite temporal superior elegido corresponde al año 1970, fecha emblemática en la que se aprueba la Ley General de Educación (LGE) que, como es conocido, representa la culminación de los postulados tecnocráticos del franquismo aplicados al sistema educativo<sup>3</sup>.

El ámbito geográfico elegido, la Comunidad de Navarra y su singularidad histórica en materia educativa, reconocida en la propia Ley de Instrucción Primaria, va a ser escenario de la acción educativa no sólo por parte del Ministerio de Educación Nacional sino también de la Diputación Foral de Navarra, a través de la Junta Superior de Educación. Aunque en todo momento se han establecido las oportunas comparaciones con el conjunto de España, a fin de dotar a la investigación de una perspectiva que vaya más allá de lo puramente local.

Por último, presentamos la realización de un estudio que aborda dentro del sistema educativo únicamente la situación de la Enseñanza Primaria a través de sus datos estadísticos, teniendo en cuenta su evolución a lo largo del período señalado<sup>4</sup>. Si bien el objetivo principal de la investigación es el estudio global de la Educación Primaria, se ha hecho necesaria una planificación de objetivos más concretos relativos a las cuestiones claves durante el mismo período: tipos de escuelas, maestros, absentismo escolar y resultados escolares. Estos cuatro aspectos deberán contextualizarse en la política educativa de la época y complementarse con otros no menos importantes, como la evolución del alumnado, tasas de escolarización, escolarización pública y privada, en función del sexo, etc. En resumen, cómo evolucionó el proceso escolarizador a lo largo de todo este tiempo.

El primero de estos objetivos, y que resulta fundamental, consiste en el estudio de los modelos de centros escolares que funcionaron durante esa época. La escolarización obligatoria se realizaba en centros de complejidad educativa diferente en función de dos variables: localidad de origen y nivel social, que condicionaban en gran medida la igualdad de oportunidades ante la educación. El conocimiento del número de centros, su tipología (escuelas graduadas y unitarias, de temporada, con iniciación profesional, etc.), su dependencia (públicas, privadas, de la Iglesia) y la normativa que se ha ido desarrollando a lo largo de los veinticinco años estudiados en relación con los centros docentes de Enseñanza Primaria tiene particular importancia dentro del conjunto de la investigación.

El profesorado constituye otro de los elementos de mayor importancia para el desarrollo de la Enseñanza Primaria. En este primer momento se analiza la evolución de este profesorado en función del tipo de centro (público/privado) y con

---

<sup>2</sup> Ley de Instrucción Primaria de 17 de julio de 1945, BOE de 18 de julio.

<sup>3</sup> Ley General de Educación y Financiación de la Reforma Educativa de 4 de agosto de 1979, BOE de 6 de agosto.

<sup>4</sup> Es preciso poner de manifiesto que apenas contamos con estudios en profundidad sobre educación durante el franquismo, y bastantes menos si los limitamos a la Enseñanza Primaria. Distintos autores han estudiado la evolución de la educación en España bajo el franquismo, aunque con desigual acierto y dedicación. A este respecto remitimos a la bibliografía que, sobre el tema, proporciona el nº 8 de la revista *Historia de la Educación* (1989), pp. 334-342.

relación al sexo (maestros/maestras); asimismo se estudian las diferentes categorías de maestros: (maestros rurales, supernumerarios, definitivos e interinos)<sup>5</sup>.

El tercer objetivo específico de este trabajo pretende conocer la escolarización real de la población en edad de escolarización obligatoria. Se trata de estudiar, las tasas de asistencia así como la etiología del absentismo, una de las lacras más importantes de la escuela primaria durante el franquismo.

Una última faceta que nos ayuda a concretar y desarrollar el objetivo principal formulado es el referido a los resultados de la enseñanza. El análisis de los mismos se realiza a partir del estudio de las titulaciones que se concedían al concluir dichos estudios: los Certificados de Escolaridad y de los Certificados de Estudios Primarios, además de una aproximación al estudio del analfabetismo.

Una primera dificultad para el estudio de este período es clarificar el marco legal en que se desarrolló la Educación Primaria. La revisión de la legislación educativa a través del *Boletín Oficial del Estado* y del *Boletín de Educación* de la Junta Superior de Educación de Navarra<sup>6</sup> y del *Diccionario de Legislación Administrativa*<sup>7</sup> de Aranzadi, nos ha permitido una visión de conjunto de la evolución de la política y la organización educativa del régimen franquista en España y en Navarra. Sin embargo, de todos es sabido que, reiteradamente a lo largo de nuestra reciente historia, una cosa es la letra de las leyes y otra muy distinta la realidad social-escolar en este caso-.

Ésta ha sido una de las causas para que hayamos realizado en primer lugar una aproximación cuantitativa al tema, probablemente con menos condicionantes subjetivos, aunque no estén exentos de ellos. Toda la parte cuantitativa de la investigación se basa en las series estadísticas oficiales del Instituto Nacional de Estadística<sup>8</sup>. Puntualmente se han contrastado con otras fuentes de información, que se hacen constar oportunamente, pero que sin embargo no se han tenido en cuenta para evitar que otras interpretaciones desvirtuaran la investigación. La confección de los cuadros y gráficos sobre Enseñanza Primaria se ha convertido en una operación verdaderamente arriesgada, por razones intrínsecas a la fuente utilizada: el cambio de dependencia orgánica ministerial del Instituto Nacional de Estadística que introdujo modificaciones de criterio para recabar y clasificar los datos que restan homogeneidad a los datos presentados.

---

<sup>5</sup> Se parte, en todo momento, de la legislación referida a dicho profesorado fundamentalmente del Estatuto del Magisterio de 1948 con el objeto de poder definir adecuadamente las diferentes categorías dentro de la función docente.

<sup>6</sup> El *Boletín de Educación* reapareció en 1950 como órgano de la Enseñanza Primaria de Navarra editado por la Junta Superior de Educación. Con una periodicidad mensual, se editaron 161 números hasta su desaparición a finales de los años sesenta.

<sup>7</sup> DIPUTACIÓN FORAL DE NAVARRA (1969): *Diccionario de Legislación Administrativa y Fiscal de Navarra*, Aranzadi.

<sup>8</sup> MINISTERIO DE EDUCACIÓN NACIONAL (1946): *Estadística de los Establecimientos de Enseñanza. Curso 1944-45*, Madrid; INSTITUTO NACIONAL DE ESTADÍSTICA (1947): *Estadística de la Enseñanza Oficial. Curso 1954-46*, Madrid; INSTITUTO NACIONAL DE ESTADÍSTICA (1949-1958): *Estadística de la Enseñanza en España. Cursos 1946-1956*, Madrid. 10 vs.; INSTITUTO NACIONAL DE ESTADÍSTICA (1959-61): *Estadística de la Enseñanza Primaria y de las Escuelas de Magisterio en España. Curso 1956-57 y 1957-58*, Madrid. 2 vs.; INSTITUTO NACIONAL DE ESTADÍSTICA (1961-1970): *Estadística de la Enseñanza Primaria. Curso 1958-69*, Madrid. 7 vs. INSTITUTO NACIONAL DE ESTADÍSTICA (1972): *Estadística de la Enseñanza en España. Curso 1970-71*, Madrid.

Ejemplo de esta distorsión puede ser la siguiente. A partir de 1952-53 los métodos y fórmulas para calcular la población escolar cambian. Así, del curso 1951-52 al 1952-53, el número de alumnos paso de 55.075 a 40.456. La pérdida de 14.619 en un sólo curso resulta, a todas luces, excesivo y creemos tiene que ver más con las fórmulas estadísticas empleadas que con una realidad escolar cambiante.

En el curso 1953-54 se cambia en este caso el modelo de cuestionario para la recogida y tabulación de los datos. De esta manera, las definiciones relativas al nivel y tipo de enseñanza de cada centro se aproximaban más a las recomendaciones de la UNESCO, con el fin de hacer posible la comparación internacional. Este cuestionario incluía nuevas clasificaciones para la enseñanza primaria oficial, como son: discriminación de los maestros por sus categorías o situaciones administrativas, por su estado civil, etc., alumnos que obtuvieron el certificado de estudios primarios y los que terminaron totalmente los estudios además de clasificación de las causas de falta de matrícula y de asistencia a las escuelas nacionales entre otras. Todo ello nos va a permitir una aproximación más enriquecedora al nivel estudiado.

Los datos estadísticos con los que hemos trabajado se circunscriben normalmente a un conjunto de cifras absolutas sobre el conjunto de España y que vienen referidas a diferentes variables de la realidad educativa en los distintos años. Pero sobre los datos brutos, no podemos apreciar ni la evolución a lo largo del período, ni las oportunas comparaciones que se han realizado para relativizar los datos. Por ello ha sido necesario extraer, del conjunto nacional, los datos relativos a Navarra y aplicarles el tratamiento oportuno, según los criterios elegidos, para deducir las proporciones adecuadas y establecer las relaciones precisas. Posteriormente se ha trabajado con toda la información seleccionada hasta obtener unos parámetros adecuados que permitiesen colegir alguna conclusión válida.

## **1. De escuelas unitarias a escuelas graduadas**

El modelo escolar más elemental que conocemos es el denominado escuela unitaria, mediante el que niños de diferentes edades reciben sus enseñanzas en una única aula y de la mano de un solo maestro. A pesar de que ya en el siglo XX son un modelo insuficiente y las corrientes pedagógicas innovadoras abogan por una escuela graduada en niveles educativos y con un profesorado más especializado, mantuvieron una fuerte raigambre en España por su adaptabilidad a zonas de población escasa y dispersa y su costo más barato. Todavía en 1960 España era el país con mayor porcentaje de escuelas unitarias de Europa, con un 47%; el siguiente, Turquía, con 25%, mientras Francia estaba en el 19'9 y los mínimos correspondían a Italia, con 6'2% y Bélgica, con 5'9<sup>9</sup>.

El predominio de la escuela unitaria durante el régimen franquista en el conjunto de España fue una constante. También en Navarra fue el modelo más generalizado<sup>10</sup>. En 1940 únicamente diez localidades contaba con escuelas gradua-

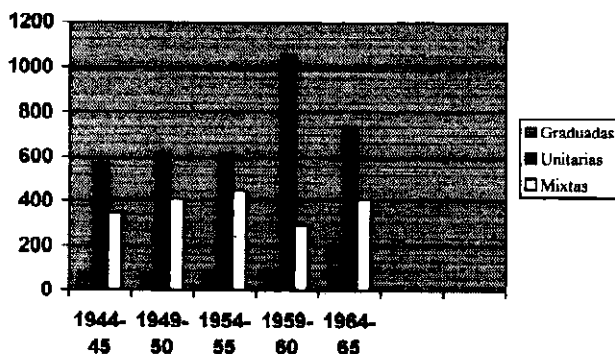
---

<sup>9</sup> NIETO DE LAS TORRES, J. (1968) Organización y dirección de un colegio nacional. En Lavara Gros, E. (Dir). *Tiempo y Educación. Organización escolar*, Madrid, Compañía Bibliográfica Española. S.A.

<sup>10</sup> Véase BERRUEZO, R. (1997) Tipología escolar y dirección de centros educativos 1945-1970. *Estudios de Pedagogía y Psicología*, 8, pp. 9-32.

das en las que varios profesores distribuían sus enseñanzas a grupos diferenciados según las edades y conocimientos de los alumnos<sup>11</sup>. Una gran mayoría de municipios contaba sólo con escuelas unitarias regidas por maestro único según el sexo de los niños, maestro (279) o maestra (268), aunque, numerosos pueblos (343), debido a su pequeña población, tenían una sola escuela de las denominadas mixtas. En esos momentos Navarra contaba con 58 unidades de párvulos. Es preciso destacar que, mientras las escuelas unitarias aumentaban a lo largo del período en el ámbito rural y, por tanto, en el conjunto de la provincia, en los núcleos urbanos más importantes se fueron reduciendo progresivamente dando paso a las escuelas graduadas que, en principio, ofrecían unas enseñanzas de mayor calidad. A pesar de todo, como veremos, los resultados no son excesivamente alentadores respecto a la creación de graduadas si nos atenemos a los testimonios y a los datos recogidos. En este sentido las cifras del gráfico 1 son elocuentes.

**GRÁFICO 1.- EVOLUCIÓN DEL NUMERO DE ESCUELAS EN NAVARRA EN CIFRAS ABSOLUTAS, 1945-1965**



A partir de 1960 se produce un crecimiento demográfico acelerado y un desplazamiento de la población como consecuencia de la creación de focos industriales y la transformación de la mano de obra campesina por otra industrial, con el consiguiente crecimiento de las ciudades. Este hecho sin precedentes obligó al Estado a enfrentarse a nuevos problemas escolares como el establecimiento de sistemas de transporte escolar, creación de servicios de comedores escolares y de Escuelas-Hogar y sobre todo, a responder a una creciente demanda de educación. En Navarra, la propia Diputación Foral va a poner en marcha planes de desarrollo industrial que conllevarán cambios sociales que modificarán el panorama educativo. Es precisamente a partir de este año cuando comienza un sistemático proceso de concentración escolar que supone una drástica reducción del porcentaje de escuelas unitarias a sólo el 32% del total.

<sup>11</sup> Las localidades con Escuelas graduadas eran las siguientes: Sangüesa, Lerín, Estella, Pamplona, Falces, Milagro, Artajona, Buñuel, Cintruénigo y Villafranca.

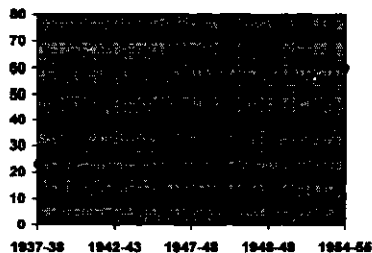
**CUADRO 1.- Evolución del número de escuelas públicas Graduadas y unitarias en Navarra (1945-1970)<sup>12</sup>**

AÑO	Graduadas	Unitarias	Total	Porcentaje unitarias
1945	70	569	639	89'00%
1950	74	613	687	89'00%
1955	78	613	691	88'71%
1960	86	1.060	1.146	92'49%
1965	178	740	918	80'00%

FUENTE: La misma que el Gráfico 1.

Otro tipo de escuelas que funcionaron durante este período fueron las denominadas Escuelas de Temporada<sup>13</sup>. Su puesta en marcha en Navarra tiene lugar en plena guerra civil, el curso 1936-37, con 23 escuelas costeadas exclusivamente por la Diputación Foral. Funcionaban durante los cinco meses de invierno en pequeños pueblos y aldeas apartadas que carecían de escuela y desarrollaban su actividad con unos contenidos instructivos básicos<sup>14</sup>. Estas escuelas, que fueron evolucionando de forma creciente hasta el curso 1948-49 - gráfico 2-; para el año 1964 habían dejado de funcionar y la casi totalidad del alumnado estaba atendido en escuelas nacionales próximas<sup>15</sup>.

**GRÁFICO 2.- EVOLUCIÓN DE LAS ESCUELAS DE TEMPORADA EN NAVARRA, 1937-1955**



FUENTE: Elaboración propia a partir de los datos de Lampreave

<sup>12</sup> Las escuelas mixtas comprenden las propiamente mixtas más las maternas, las de párvulos, preparatorias, parroquiales y de patronato. Es muy probable que muchos protocolos anteriores de recogida de datos como mixtas de las 1.060 escuelas clasificadas como unitarias en el curso 1959-60 correspondieran a las consideradas en protocolos anteriores de recogida de datos como mixtas.

<sup>13</sup> LAMPREAVE COMPAINS, M. (1941) *Las escuelas de temporada en Navarra*, Pamplona.

<sup>14</sup> El programa que desarrollaban abarcaba las materias de: Religión: catecismo e historia sagrada; Lenguaje: lectura, escritura y nociones de gramática; Patriotismo: nociones de geografía e historia de España y del Movimiento; Cálculo: aritmética y geometría, y nociones de urbanidad y Cortesía.

<sup>15</sup> MÚGICA NAVARRO, J.R. (1992) *Concentraciones escolares en Navarra: 1962-1985*, Pamplona, Gobierno de Navarra, p. 134.

A partir del curso 1956-57 se ponen en marcha las llamadas Escuelas con Iniciación Profesional, contempladas en la Ley de Instrucción Primaria de 1945 para alumnos de doce a quince años. Se organizaban en las Escuelas Graduadas y en realidad deberíamos hablar de clases de iniciación profesional. Las enseñanzas impartidas en estas escuelas respondían al carácter agrícola, industrial o comercial del medio en el que se desenvolvía su alumnado.

En los momentos actuales de la investigación no hemos podido analizar todavía la evolución comparada del número de escuelas públicas y privadas así como su evolución a lo largo de estos años. Solamente señalaremos, a modo de avance, las dificultades que estamos teniendo para establecer datos con un mínimo de fiabilidad sobre los colegios privados, dificultades con las que también topó el mismo Instituto Nacional de Estadística en su momento y que achacó a la "...hasta ahora absoluta libertad para no legalizar su situación" que habían gozado los colegios privados en la política educativa de la época.

## 2. Profesorado

Dejando para fases posteriores el análisis de los distintos tipos de profesorado, en este primer momento pretendemos dar una visión global del número de maestros y de su evolución a lo largo del período. Es preciso recordar que las escuelas masculinas estaban regidas por maestros, y las mixtas, femeninas y de párvulos, por maestras.

**CUADRO 2.- Evolución comparada del profesorado de primera enseñanza pública en Navarra y España. 1946-1970**

CURSOS	NAVARRA		ESPAÑA	
	Maestros	Maestras	Maestros	Maestras
1946-47	447	646	20.081	28.996
1970-71	518	890	48.464	87.888
Dif.	71	244	28.383	58.892
%	13'7%	27'41%	58'56%	67%

FUENTE: Elaboración propia a partir de las Estadísticas de Enseñanza en España del I.N.E.

Más que comentar los datos brutos, es necesario poner de manifiesto la diferente evolución del incremento de maestros en Navarra con las medias nacionales. En estos veinticinco años, el número de maestros de Primera Enseñanza pública en Navarra aumenta en un 13'7%, mientras que en el conjunto de España este índice aumentaba en un 58'56%. En cuanto a las profesoras, se puede comprobar un ligero crecimiento en Navarra, 27'41%, que no obstante, es bastante bajo si lo comparamos con la media nacional. A partir de estos datos se constata una realidad: el escaso crecimiento del profesorado público en Navarra frente al resto del país en el mismo espacio de tiempo. Por el momento nos hemos limitado a constatar unos datos (véase cuadro 2), sin entrar en un análisis pormenoriza-

do que nos proporcione una explicación fundamentada de las causas de este aparente desequilibrio.

En cuanto a la enseñanza privada, se observa también un escaso crecimiento del 6'4% en el profesorado masculino. Por su parte, el diferencial entre las tasas de crecimiento del número de maestras en Navarra (34'6%) y la media nacional (51'50%) no son tan elevadas como en el caso masculino.

No nos extenderemos, por su evidencia, en explicar la importancia que para el desarrollo de la enseñanza tiene la permanencia continuada del profesorado en el desarrollo de sus funciones. Nos estamos refiriendo al profesorado definitivo e interino. Señalaremos solamente cómo durante los primeros cursos se observa un descenso del profesorado interino, que vuelve a aumentar en los años cincuenta, estabilizándose al final de esta década.

Otra categoría de profesores la constituyeron, durante algunos años los maestros rurales. Para ser maestro rural -según el Estatuto del Magisterio de 1948- había que ser Maestro de Enseñanza Primaria, tener más de 35 años y contar con un mínimo de tres años de servicios interinos o como sustitutos oficiales además de acreditar "...haber prestado colaboración al Frente de Juventudes o a la Sección Femenina"<sup>16</sup>. Los maestros seleccionados por este procedimiento eran designados con carácter provisional para las vacantes de escuelas rurales. Al cabo de tres años -tras un informe favorable del inspector y de la Junta Municipal de Enseñanza primaria- el nombramiento se elevaba a definitivo. Esto suponía una vía de acceso al magisterio totalmente irregular, por medio de la cual, el Régimen agradecía, en muchos casos, los servicios prestados.

En Navarra, este profesorado fue exclusivamente femenino -como puede apreciarse en el Cuadro 3- y tuvo estrecha vinculación con las escuelas de temporada, de las que ya hemos hablado anteriormente.

### CUADRO 3.- Profesorado rural masculino y femenino en Navarra

CURSO	MAESTRAS	MAESTROS
1949-50	17	-
1950-51	17	-
1951-52	20	-
1952-53	26	-
1953-54	17	-
1954-55	15	-
1955-56	7	-
1956-57	27	1
1957-58	27	-

FUENTE: Elaboración propia a partir de las Estadísticas de Enseñanza en España del I.N.E.

<sup>16</sup> Decreto del Ministerio de Educación Nacional de 24 de octubre 1947, BOE de 17 de enero de 1948.



### **3. Absentismo escolar**

A pesar de la obligatoriedad de la Enseñanza Primaria, las estadísticas oficiales reflejan un importante absentismo escolar. Es éste un problema de difícil análisis ya que inciden en él una etiología diversa: clase social, malas comunicaciones, trabajo infantil o las enfermedades. Este absentismo constituye un verdadero problema social y educativo en el que es preciso diferenciar etapas en su análisis. La década de los cuarenta supuso un descenso importante de la asistencia media a las escuelas públicas en el ámbito nacional, la tasa de escolarización se estabilizará en torno a un 70% en los años cincuenta, para tener un crecimiento paulatino a partir de los sesenta y alcanzar una asistencia media del 90'8% en el curso 1967-68.

Por otra parte, resulta evidente contemplando los cuadros, que la asistencia media era distinta según el tipo de escuela. En la red privada la concurrencia escolar fue bastante más elevada que en la pública durante todo el período que estamos analizando. En los años cuarenta, la diferencia entre el absentismo en las escuelas públicas y privadas va aumentando de los ocho a los dieciséis puntos. Durante los sesenta, esta diferencia disminuye para acabar situándose en torno a los 3 puntos al final de la década. Una de las razones que explicaría esta diferencia estriba en el hecho de que las escuelas privadas radicaban en su inmensa mayoría en zonas urbanas, lo que facilitaba, sin duda, la regularidad en la asistencia. Pero tampoco debemos desdeñar el hecho de que las clases populares enviaban a sus hijos a la escuela pública, donde los índices de absentismo son más elevados. Muchos de estos niños se veían obligados a colaborar con trabajos esporádicos al mantenimiento de la precaria economía familiar; incluso la incuria de algunos padres, producto de su propia ignorancia, contribuía al aumento del abandono escolar.

La irregularidad en la asistencia a clase constituía uno de los graves problemas de la enseñanza primaria pública no solo en el ámbito nacional sino también en Navarra según esos mismos datos. La asistencia media en nuestra provincia a la escuela pública que en el curso 1945-46 estaba en el 81'3% y va descendiendo hasta llegar al 76'6% en el curso 1955-56. En este sentido, mantiene la misma tendencia que la tasa nacional aunque con un descenso menos acusado. A partir del curso 1958-59 se observa una profunda recuperación que se hace más patente a partir del año 1964, alcanzando tasas del 92'8% al final de la década.

Las causas citadas anteriormente se agudizaban en el medio rural además de añadirse algunas otras como: la utilización de niños en trabajos agrícolas y cuidado de ganados, la distancia del hogar a la escuela unida a las malas comunicaciones y a las adversas condiciones meteorológicas -en los meses de invierno-, o las todavía frecuentes enfermedades y epidemias como la escarlatina o el sarampión. Los datos de asistencia son elocuentes:

#### **CUADRO 4.- Causas más importantes del absentismo escolar en**

Navarra<sup>17</sup>

AÑO	(1)	(2)	(3)	(4)	(5)	(6)	(7)	(8)
1953-54	107	31	335	600	25	278	408	507
1954-55	83	14	187	292	47	145	285	427
1955-56	49	10	110	361	4	89	91	231
1956-57	31	13	92	309	10	80	72	278
1957-58	72	3	117	277	2	173	100	285

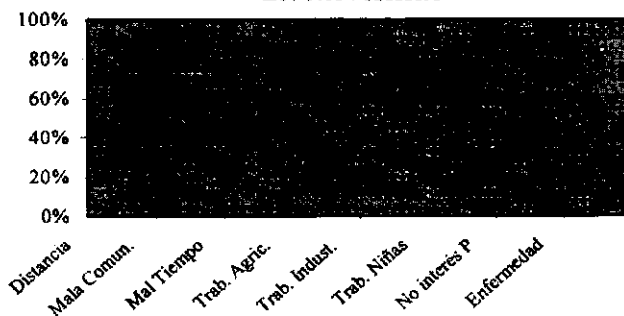
FUENTE: La misma que en gráficos y cuadros anteriores.

(1) Distancia; (2) Mala comunicación, (3) Mal tiempo, (4) Trabajo agrícola, (5) Trabajo industrial, (6), Trabajo casero (niñas), (7) No interés padres, (8) Enfermedad y epidemias.

Si bien la orografía montañosa del norte de Navarra era un condicionante decisivo durante una parte del año para que muchos alumnos no acudieran a la escuela, dada la amplia red de escuelas unitarias con las que se contaba, no parece que fuera ésta la causa más importante ni la única que lo explique tal y como podemos apreciar en el gráfico. Del mismo, se puede deducir que la causa más frecuente de falta de asistencia a las escuelas era la ocupación de los niños en tareas agrícolas, a la que seguían las enfermedades y epidemias, el poco interés de los padres o el trabajo casero de las niñas.

**GRAFICO 3. Evolución de las causas del absentismo escolar en Navarra**

**GRÁFICO 4.- EVOLUCION DE LAS CAUSAS DEL ABSENTISMO ESCOLAR EN NAVARRA**



FUENTE: La misma que en gráficos y cuadros anteriores.

<sup>17</sup> Solamente a partir del curso 1953-54 el I.N.E recoge entre sus datos las causas más frecuentes del absentismo escolar

A este respecto, es significativo que todavía en 1965 el delegado del Ministerio en Navarra, Rey Altuna, se veía en la necesidad de hacer la siguiente advertencia: "Es imprescindible defender al límite la tasa de asistencia escolar, (...) por entender que se filtran demasiadas ausencias, sólo aparentemente justificadas, con grave quebranto de la preparación exigible para remontar los estudios primarios en Centros de Enseñanza Media General o Especializada"<sup>18</sup>.

El análisis de todo lo anterior quedaría, desde nuestro punto de vista, incompleto si no hiciésemos referencia a los resultados obtenidos en la enseñanza primaria. es lo que nos proponemos a continuación.

#### **4. Resultados de la enseñanza**

Uno de los indicadores que refleja de alguna manera los resultados de la enseñanza es el analfabetismo. Los datos oficiales sobre analfabetismo en nuestra provincia durante estos años son los siguientes<sup>19</sup>:

**CUADRO 5. Población navarra analfabeta<sup>20</sup>**

	TOTAL	% analfabetos	% hombres	% mujeres
1940	29.105	10	12.202	16.903
1950	17.253	5	7.166	10.087
1960	14.833	5	6.024	8.809
1970 <sup>21</sup>	12.352	3	4.972	7.560

Fuente: Elaboración propia a partir de los datos de VILLANOVA y MORENO

En este último apartado intentamos acercarnos a los resultados que aportaba la Enseñanza Primaria, en términos de personas acreditadas documentalmente para continuar sus estudios o para incorporarse al mercado laboral. Entrando en un análisis cuantitativo recurriremos en primer lugar a las estadísticas oficiales. La titulación que se facilitaba al término de la enseñanza primaria era doble: los Certificados de Estudios Primarios y los Certificados de Escolaridad. Los certificados de

<sup>18</sup> REY ALTUNA, L. (1965) *La enseñanza en Navarra. Situación y perspectivas*, Pamplona, Diputación Foral de Navarra, p. 112.

<sup>19</sup> VILLANOVA, M. y MORENO, X. (1992): *Atlas de la evolución del analfabetismo en España de 1887 a 1981*, CIDE, Madrid.

<sup>20</sup> Los datos están obtenidos de los Censos oficiales de población. Son consideradas analfabetas aquellas personas de diez y más años de edad que no saben escribir, es decir se incluyen las personas semianalfabetas, aquellas que sólo saben leer.

<sup>21</sup> Sobre la evolución del analfabetismo en Navarra durante este período puede consultarse GASTÓN BURGUETE, O. (1996): "Las campañas de alfabetización y de promoción cultural de las personas adultas en Navarra durante el franquismo (1950-1970)" HERNÁNDEZ ARISTU, J. y LÓPEZ, A.: *Cambio social y formación permanente*, MEC, Madrid.

estudios primarios podían ser de dos clases "... de estudios generales y de estudios especiales"<sup>22</sup>. En cuanto a los primeros eran el documento acreditativo de la posesión de los conocimientos y formación propios de la Enseñanza Primaria. La posesión de dicho certificado era imprescindible para realizar contratos laborales, incluso de aprendizaje, y para la presentación en pruebas de selección, concursos y oposiciones convocados por las administraciones públicas y el de estudios especiales para el ingreso en centros públicos que no exigiesen otro título superior.

Para comparar los resultados obtenidos en las escuelas públicas y en las privadas se han utilizado las estadísticas correspondientes al número de certificados de estudios primarios y de escolaridad expedidos el curso anterior. No obstante, estos datos presentan el inconveniente de no ofrecernos una serie más completa ya que la fuente utilizada para el análisis parte del curso 1963-64. Por otra parte, la obtención del certificado de Estudios Primarios no estaba sujeta a criterios objetivos bien al contrario, la valoración de los alumnos era una cuestión puramente subjetiva en poder de los maestros.

**CUADRO 5.- Certificados de estudios primarios y de escolaridad expedidos en Navarra 1859-1971**

CURSO	Certificado Estudios Primarios.	Certif. de Escolaridad	Porcentaje alumnos CEP
1958-59	609	112	84'4%
1959-60	2.877	173	94'3%
1963-64	2.623	148	94'6%
1964-65	3.519	204	94'5%
1965-66	3.542	204	94'5%
1966-67	3.505	119	96'7%
1967-68	978	717	57'6%
1968-69	2.121	957	68'9%
1970-71	1.861	1.117	62'49%

FUENTE: La misma que en gráficos y cuadros anteriores.

Esta constatación favorece a los colegios privados y a las escuelas de la Iglesia, cuyos resultados son superiores, sobre todo en el último curso. Conviene matizar, sin embargo, esta supuesta inferioridad ya que hasta el curso 1967-68 los resultados en los tres tipos de centros son bastante equiparables como puede apreciarse en el cuadro 5.

### Conclusiones

Acercarnos a un período histórico tan cargado emocionalmente todavía, no resulta sencillo. Su cercanía, extensión y diversidad le dotan de una singular complejidad, a la vez que nos demanda su clarificación.

La fuente utilizada como base de esta investigación, las series estadísticas oficiales, nos permiten un acercamiento cuantitativo a la Educación Primaria en Navarra durante el franquismo, aunque su correcta interpretación, exige niveles

<sup>22</sup> Ley de Instrucción Primaria de 17 de julio de 1945, BOE de 18 de julio.

más profundos de contextualización, en los que seguimos trabajando. Si bien los veinticinco años estudiados, desde el punto de vista educativo son bastante heterogéneos, algunas conclusiones iniciales podemos extraer.

Durante todo el período existió una gran desigualdad en el acceso a una Educación Primaria de calidad. La existencia de diferentes escuelas con una complejidad organizativa y curricular creciente, en función del tamaño de la población, limitó, de hecho, la igualdad de oportunidades educativas a los alumnos que habitaban en las localidades más pequeñas. Esta tendencia comienza a remontarse a partir de los años sesenta. Además, el índice de absentismo escolar fue considerable. Casi alcanzaba a uno de cada cuatro niños a mediados de los años cincuenta, recuperándose notablemente a partir de ese momento. Los trabajos, sobre todo agrícolas, pero también caseros e industriales, unidos a los problemas de comunicaciones o a las enfermedades, fueron las principales causas de inasistencia escolar.